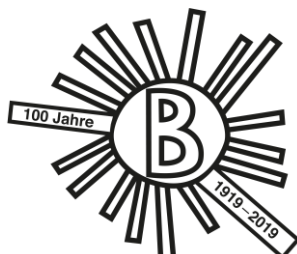




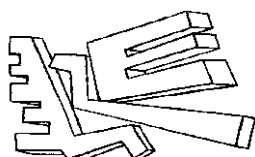
Schulen Nidau

Infobulletin

Schuljahr 2021/2022



Schule Balainen



Schule Weidteile

Vorwort

Liebe Eltern

Liebe Schülerinnen und Schüler

Mit dem vorliegenden Infobulletin wollen wir Ihnen alle wichtigen Informationen über die Strukturen, den Betrieb und die Dienstleistungen der Nidauer Schulen zugänglich machen. Wir hoffen, auf diesem Weg dem Bedürfnis nach Information entgegenzukommen und unsere Schulen transparenter zu machen. Das Infobulletin wird jährlich überarbeitet.

Wir haben das Infobulletin überarbeitet und neu geordnet. Neue Informationen finden Sie

- auf Seite 18 zum Handygebrauch in der Schule
- auf Seite 18 zur Regelung Hallenschuhe für Turn- und Sporthalle
- auf Seite 19 zu den Schneesportlager und Landschulwochen
- auf Seite 20 zu Gesuche um Reduktion des Elternbeitrages

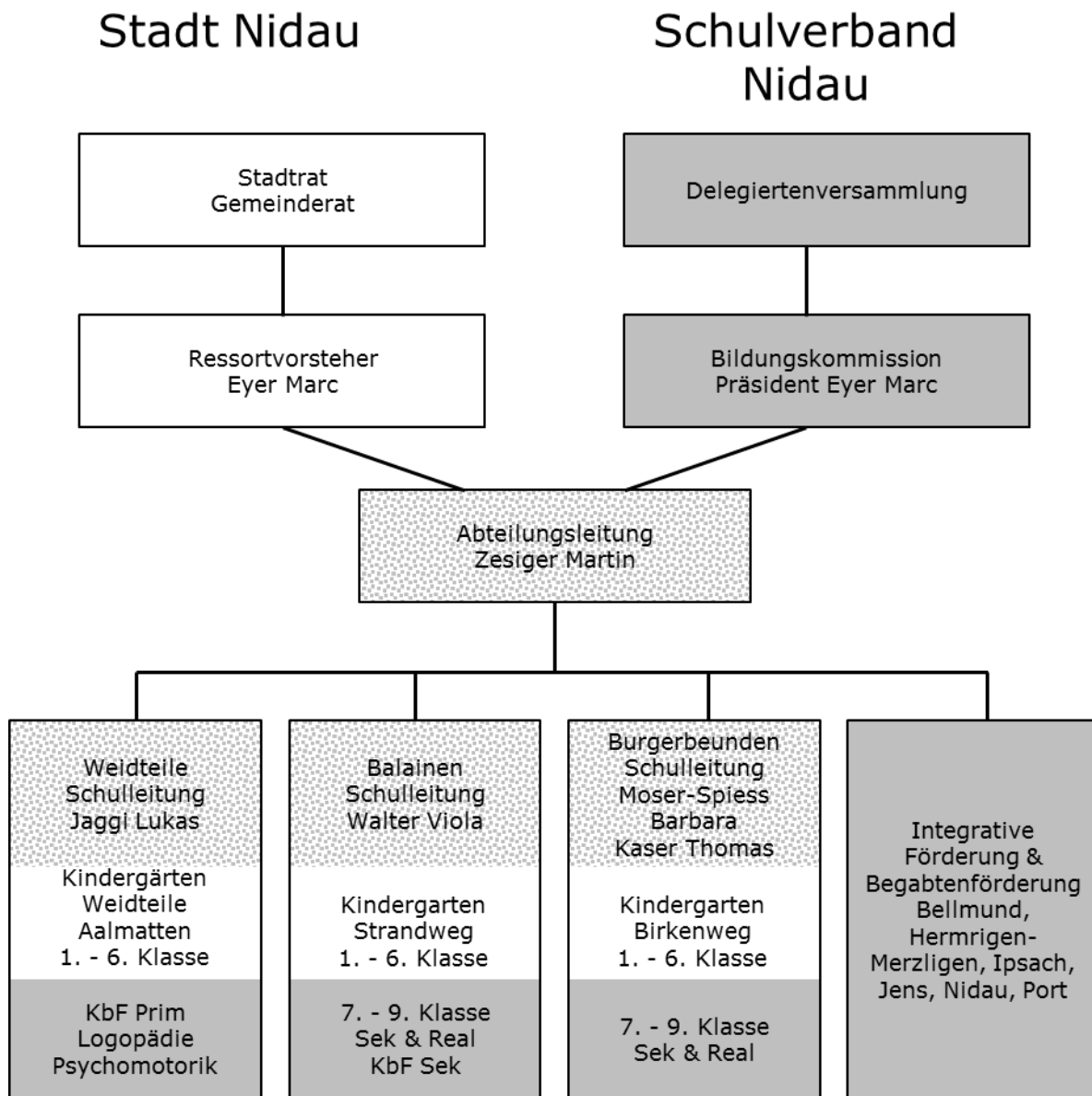
Bei Unklarheiten stehen wir Ihnen gerne zur Verfügung. Wenden Sie sich bei Schulfragen an die Klassenlehrperson Ihres Kindes. Sie wird Ihnen die nötigen Auskünfte geben oder Ihr Anliegen an die zuständige Stelle weiterleiten. Für administrative Auskünfte wenden Sie sich an die Abteilung Bildung, Kultur und Sport, Schulgasse 2, Postfach 240, 2560 Nidau, 032 332 94 27.

**STADT NIDAU und SCHULVERBAND NIDAU
ABTEILUNG BILDUNG, KULTUR UND SPORT**

Inhalt

| | |
|---|-----------|
| 1. SCHULORGANISATION | 6 |
| STADT NIDAU – ABTEILUNG BILDUNG, KULTUR UND SPORT | 7 |
| SCHULVERBAND NIDAU – BILDUNGSKOMMISSION | 7 |
| SCHULE BALAINEN | 8 |
| SCHULE BURGERBEUNDEN | 10 |
| SCHULE WEIDTEILE | 12 |
| HANDHABUNG DER HAUSAUFGABEN AN DEN SCHULEN IN NIDAU | 14 |
| DER SCHULWEG IST EIN ERLEBNIS. ER BRINGT KINDER WEITER ALS «NUR» ZUR SCHULE!..... | 15 |
| 2. FERIENORDNUNG | 16 |
| SCHULJAHR 2021/2022..... | 16 |
| SCHULJAHR 2022/2023 | 16 |
| 3. SCHULFREIE HALBTAGE, DISPENSATIONEN UND GESUCHSTELLUNG | 17 |
| ABSENZEN..... | 17 |
| FÜNF SCHULFREIE HALBTAGE | 17 |
| DISPENSATIONEN | 17 |
| GESUCHSTELLUNG | 17 |
| UNENTSCHULDIGTE ABSENZEN | 17 |
| ANLIEGEN UND BESCHWERDE..... | 18 |
| 4. HANDYGEBRAUCH IN DER SCHULE | 18 |
| 5. RAUCHVERBOT, UMGANG MIT BETÄUBUNGSMITTEL | 18 |
| 6. REGELUNG HALLENSCHUHE FÜR TURN- UND SPORTHALLE | 18 |
| 7. SCHNEESPORTLAGER UND LANDSCHULWOCHEN | 19 |
| SCHNEESPORTLAGER | 19 |
| LANDSCHULWOCHEN | 19 |
| MEHRTÄGIGE SCHULREISE 7. - 9. KLASSE..... | 19 |
| GESUCHE UM REDUKTION DES ELTERNBEITRAGES..... | 20 |
| 8. TAGESSCHULE NIDAU | 21 |
| STANDORTE/KONTAKTE | 21 |
| ALLGEMEINE INFORMATIONEN..... | 21 |
| 9. FERIENBETREUUNGSANGEBOT | 22 |
| 10. SCHULSOZIALARBEIT AN DEN SCHULEN NIDAU | 23 |
| 11. JUGENDARBEIT NIDAU UND UMGEBUNG | 24 |
| 12. ELTERNRAT KINDERGARTEN & PRIMARSTUFE NIDAU | 25 |
| 13. ELTERNRAT SEKUNDARSTUFE I SCHULVERBAND NIDAU | 26 |
| 14. GESUNDHEITSDIENST | 27 |
| SCHULARZT | 27 |
| SCHULZAHNPFLEGE..... | 27 |
| MERKBLATT LÄUSE | 28 |
| 15. BERATUNGSSTELLEN UND WEITERE ADRESSEN | 30 |
| 16. KIRCHLICHER UNTERRICHT | 30 |
| 17. BEWILLIGUNGSFREIE BENÜTZUNG DER SCHULANLAGEN | 31 |

1. Schulorganisation



Kontakte siehe Seiten der einzelnen Schulen.

Stadt Nidau – Abteilung Bildung, Kultur und Sport

| | | |
|---|------------------|--|
| Abteilung Bildung, Kultur und Sport ⇒ bks@nidau.ch | Abteilungsleiter | Zesiger Martin 032 332 94 31 martin.zesiger@nidau.ch |
| | Sachbearbeiterin | Kopp Katja 032 332 94 28 katja.kopp@nidau.ch |
| | Sachbearbeiter | Villaverde Savio 032 332 94 27 savio.villaverde@nidau.ch |

| | |
|----------------|---|
| Kontakt | Schulgasse 2 Postfach 240 CH-2560 Nidau www.nidau.ch |
|----------------|---|

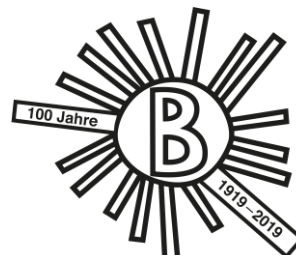
| | | |
|-----------------------|------------|--|
| Öffnungszeiten | Mo, Di, Do | 09.00 bis 12.00 Uhr 14.00 bis 17.00 Uhr |
| | Mi | Vormittag geschlossen 14.00 bis 18.00 Uhr |
| | Fr | 09.00 bis 14.00 Uhr |

Schulverband Nidau – Bildungskommission

Der Schulverband Nidau umfasst die Gemeinden Bellmund, Hermrigen, Ipsach, Jens, Merzligen, Nidau und Port. Der Schulverband Nidau ist zuständig für die Sekundarstufe I vom 7. bis 9. Schuljahr sowie für die Klassen zur besonderen Förderung (KbF) und für den Spezialunterricht (Integrative Förderung, Logopädie, Psychomotorik, Begabtenförderung, Deutsch als Zweitsprache).

| | | |
|---------------------------|---------------------|------------------------------|
| Bildungskommission | Präsident | Eyer Marc, Nidau |
| | Mitglieder | Marti Franziska, Bellmund |
| | | Alioth Stephan, Hermrigen |
| | | von Felten Markus, Merzligen |
| | | Schmid Sandro, Ipsach |
| | | Gautschi Patricia, Jens |
| | Monza Umberto, Port | |
| Abteilungsleiter | Zesiger Martin | |

Schule Balainen



Schule Balainen

| | |
|--|---|
| Kontakt | Schule Balainen Balainenweg 25 Postfach 283 2560 Nidau 032 331 89 44 www.schulebalainen.ch |
| Kindergarten Strandweg | Strandweg 1, 2560 Nidau 032 331 23 15 |
| Schulleitung | Walter Viola 032 331 76 52 schulleitung.balainen@schulen-nidau.ch |
| Fachstelle für integrative Förderung (IF) | Haller Sabine – Primarstufe Messerli Tobias – Sekundarstufe I 032 331 34 51 |
| Schulsozialarbeit s. Seite 23 | Lehmann Lea 079 438 30 22 lea.lehmann@nidau.ch |
| Logopädischer Dienst | Balmer Anita Hofer Lea Kipfer Nadine Notter Serena Selter Maïke 032 365 64 25 032 365 59 67 |
| Psychomotorik- therapiestelle | Zeltner Luc 032 361 24 74 |
| Begabtenförderung | Schule Ipsach 032 333 78 81 schulleitung@ipsach.ch |
| Hausmeister | Hofer Tobias 032 331 75 45 tobias.hofer@nidau.ch |

| | | |
|---------------------|-----------------------|--|
| Lehrpersonen | Beyeler Nicole | nicole.beyeler@schulen-nidau.ch |
| | Burkhalter Tamara | tamara.burkhalter@schulen-nidau.ch |
| | Brauen Barbara | barbara.brauen@schulen-nidau.ch |
| | Conrad Aline | aline.conrad@schulen-nidau.ch |
| | Djurovic Branko | branko.djurovic@schulen-nidau.ch |
| | Ernst-Hefti Silvia | silvia.ernst-hefti@schulen-nidau.ch |
| | Freivogel Patrick | patrick.freivogel@schulen-nidau.ch |
| | Gammenthaler Cindy | cindy.gammenthaler@schulen-nidau.ch |
| | Ganz Regula | regula.ganz@schulen-nidau.ch |
| | Haller Sabine | sabine.haller@schulen-nidau.ch |
| | Heierle Caroline | Caroline.heierleleuenberger@schulen-nidau.ch |
| | Hess Christoph | christoph.hess@schulen-nidau.ch |
| | Hug Peter | peter.hug@schulen-nidau.ch |
| | Hunziker Taina | taina.hunziker@schulen-nidau.ch |
| | Lehmann Veronika | veronika.lehmann@schulen-nidau.ch |
| | Leutwiler Jessalynn | jessalynn.leutwiler@schulen-nidau.ch |
| | Lüthi Sarah | sarah.luethi@schulen-nidau.ch |
| | Messerli Tobias | tobias.messerli@schulen-nidau.ch |
| | Messmer Miguel | miguel.messmer@schulen-nidau.ch |
| | Nussbaumer Dominique | dominique.nussbaumer@schulen-nidau.ch |
| | Nyffenegger Luc | Luc.nyffenegger@schulen-nidau.ch |
| | Probst Stefanie | stefanie.probst@schulen-nidau.ch |
| | Rossier Larissa | larissa.rossier@schulen-nidau.ch |
| | Salchli Simon | simon.salchli@schulen-nidau.ch |
| | Siegenthaler Dorothea | dorothea.siegenthaler@schulen-nidau.ch |
| | Spiess Martina | martina.spiess@schulen-nidau.ch |
| | Spörri Martina | martina.spoerri@schulen-nidau.ch |
| | Tschumper Esther | esther.tschumper@schulen-nidau.ch |
| | Wyss Simone | simone.wyss@schulen-nidau.ch |

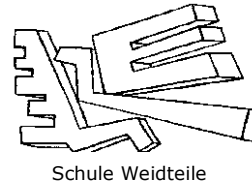
| | |
|--|---|
| Kontakt | Schule Burgerbeunden Burgerallee 15 2560 Nidau www.burgerbeunden.ch |
| Haus Burgerallee | 1. – 9. Klasse Burgerallee 15 2560 Nidau 032 331 61 64 |
| Haus Beunden | 7. – 9. Klasse Burgerallee 19 2560 Nidau 032 331 61 65 |
| Kindergarten Birkenweg | Birkenweg 6, 2560 Nidau 032 331 86 83 |
| Schulleitung | Moser-Spiess Barbara (100%) Kaser Thomas (50%) 032 331 11 92 / 079 669 21 88 schulleitung.burgerbeunden @schulen-nidau.ch |
| Fachstelle für integrative Förderung (IF) | Kaser Thomas 079 88 55 444 Schweizer Isabelle 079 122 61 96 Maeder Judith 078 615 84 52 Schmidiger Corinne 078 919 83 45 |
| Schulsozialarbeit s. Seite 23 | Meier Vera 079 837 50 86 vera.meier@nidau.ch |
| Logopädischer Dienst | Balmer Anita Hofer Lea Kipfer Nadine Notter Serena Selter Maike 032 365 64 25 032 365 59 67 |
| Psychomotorik- therapiestelle | Zeltner Luc 032 361 24 74 |
| Begabtenförderung | Schule Ipsach 032 333 78 81 schulleitung@ipsach.ch |
| Hausmeister | Mathys Michel 032 331 66 10 michel.mathys@nidau.ch |

Bildung lässt sich nicht downloaden.

- Günter Jauch

| Lehrpersonen | | |
|-------------------------|---|--|
| Aerschmann Bruno | bruno.aerschmann@schulen-nidau.ch | |
| Affolter Vanessa | vanessa.affolter@schulen-nidau.ch | |
| Béguelin Lukas | lukas.beguelin@schulen-nidau.ch | |
| Benito Bahón Maria José | mariajose.benitobahon@schulen-nidau.ch | |
| Clénin Naho | naho.clenin@schulen-nidau.ch | |
| Contini Manuela | manuela.contini@schulen-nidau.ch | |
| Egger Michelle | michelle.egger@schulen-nidau.ch | |
| Faul Caroline | caroline.faul@schulen-nidau.ch | |
| Friedli Martin | martin.friedli@schulen-nidau.ch | |
| Gasser Tom | tom.gasser@schulen-nidau.ch | |
| Gerber Olivier | olivier.gerber@schulen-nidau.ch | |
| Hadorn Gabriel | gabriel.hadorn@schulen-nidau.ch | |
| Hart Catherine | catherine.hart@schulen-nidau.ch | |
| Hofer Theodor | theodor.hofer@schulen-nidau.ch | |
| Jakob Matthias | matthias.jakob@schulen-nidau.ch | |
| Kangeldi Kaan | kaan.kangeldi@schulen-nidau.ch | |
| Kappeler Nico | nico.kappeler@schulen-nidau.ch | |
| Kaser Thomas | thomas.kaser@schulen-nidau.ch | |
| Kocher Dorothee | dorothee.kocher@schulen-nidau.ch | |
| Köhli Belinda | belinda.koehli@schulen-nidau.ch | |
| Krähenbühl Joël | joel.kraehenbuehl@schulen-nidau.ch | |
| Krieg Fabienne | fabienne.krieg@schulen-nidau.ch | |
| Lehmann Anna Maja | annamaja.lehmann@schulen-nidau.ch | |
| Maeder Judith | judith.maeder@schulen-nidau.ch | |
| Meier Florian | florian.meier@schulen-nidau.ch | |
| Merico Chiara | chiara.merico@schulen-nidau.ch | |
| Monnier Michel | michel.monnier@schulen-nidau.ch | |
| Neher Dominique | dominique.neher@schulen-nidau.ch | |
| Ojeda Loayza Rachel | rachel.ojedaloayza@schulen-nidau.ch | |
| Pfiffner Markus | markus.pfiffner@schulen-nidau.ch | |
| Ritschard Claudia | claudia.ritschard@schulen-nidau.ch | |
| Rüthemann Joëlle | joelle.ruethemann@schulen-nidau.ch | |
| Salm Arlette | arlette.salm@schulen-nidau.ch | |
| Sattar Yasin | yasin.sattar@schulen-nidau.ch | |
| Schertenleib Monika | monika.schertenleib@schulen-nidau.ch | |
| Schläfli Dominique | dominique.schlaefli@schulen-nidau.ch | |
| Schmidiger Corinne | corinne.schmidiger@schulen-nidau.ch | |
| Schmutz Silvan | silvan.schmutz@schulen-nidau.ch | |
| Schnyder Patrick | patrick.schnyder@schulen-nidau.ch | |
| Schöpfer Vera | vera.schöpfer@schulen-nidau.ch | |
| Schweizer Isabelle | isabelle.schweizer@schulen-nidau.ch | |
| Spychiger Regina | regina.spychiger@schulen-nidau.ch | |
| Teutsch Silvia | silvia.teutsch@schulen-nidau.ch | |
| Thierfelder Tina | tina.thierfelder@schulen-nidau.ch | |
| Thomi Rosa-Malwina | rosa-malwina.thomi@schulen-nidau.ch | |
| Verasani Franziska | franziska.verasani@schulen-nidau.ch | |
| Verlanova Jeanna | jeanna.verlanova@schulen-nidau.ch | |
| Wälchli Lobsang Stefan | stefan.waelchlilobsang@schulen-nidau.ch | |
| Walther Lilian | lilian.walther@schulen-nidau.ch | |
| Willemin Nathalie | nathalie.willemin@schulen-nidau.ch | |
| Willemin Pascal | pascal.willemin@schulen-nidau.ch | |
| Wyss Simone | simone.wyss@schulen-nidau.ch | |
| Zambaldi Mario | mario.zambaldi@schulen-nidau.ch | |

Schule Weidteile



| | |
|--|---|
| Kontakt | Schule Weidteile Lyss-Strasse 34 2560 Nidau 032 365 74 31 www.schuleweidteile.ch |
| Kindergarten Aalmatten 1 | Aalmattenweg 46, 2560 Nidau 032 331 02 62 |
| Kindergarten Aalmatten 2 | Aalmattenweg 46, 2560 Nidau 078 966 50 33 |
| Kindergarten Weidteile 1 | Gotthelfstrasse 12, 2560 Nidau 032 365 34 22 |
| Kindergarten Weidteile 2 | Gotthelfstrasse 12, 2560 Nidau 032 365 34 22 |
| Kindergarten Weidteile 3 | Lyssstrasse 34, 2560 Nidau 079 278 06 13 |
| Schulleitung | Jaggi Lukas 032 365 25 86 schulleitung.weidteile@schulen-nidau.ch |
| Fachstelle für integrative Förderung (IF) | Haldemann Marianne Jenni Sandra Rosset Mirjam |
| Schulsozialarbeit s. Seite 23 | Blaser Andrea 079 438 31 39 andrea.blaser@nidau.ch |
| Logopädischer Dienst | Balmer Anita Hofer Lea Kipfer Nadine Notter Serena Selter Maike 032 365 64 25 032 365 59 67 |
| Psychomotorik- therapiestelle | Zeltner Luc 032 361 24 74 |
| Begabtenförderung | Schule Ipsach 032 333 78 81 schulleitung@ipsach.ch |
| Hausmeister | Marbot Claude 032 365 25 32 claudemarbot@nidau.ch |

Ich habe Kraft, gemeinsam sind wir stark!

| | | |
|---------------------|----------------------------------|--|
| Lehrpersonen | Balmer Anita | anita.balmer@schulen-nidau.ch |
| | Baumann Nicole | nicole.baumann@schulen-nidau.ch |
| | Boch Manuela | manuela.boch@schulen-nidau.ch |
| | Cervini Ilona | Ilona.cervini@schulen-nidau.ch |
| | Degen Annika | annika.degen@schulen-nidau.ch |
| | Deppeler Lea | lea.deppeler@schulen-nidau.ch |
| | Friesecke Jens | jens.friesecke@schulen-nidau.ch |
| | Guyot Catherine | catherine.guyot@schulen-nidau.ch |
| | Haldemann Marianne | marianne.haldemann@schulen-nidau.ch |
| | Hofer Lea | lea.hofer@schulen-nidau.ch |
| | Hofmann Sandra | sandra.hofmann-tanner@schulen-nidau.ch |
| | Houmard Fabienne | fabienne.houmard@schulen-nidau.ch |
| | Hubschmied Luca | luca.hubschied@schulen-nidau.ch |
| | Jahn Lora | lora.jahn@schulen-nidau.ch |
| | Jenni Sandra | sandra.jenni@schulen-nidau.ch |
| | Katzmann Sophie | sophie.katzmann@schulen-nidau.ch |
| | Lauper Martin | martin.lauper@schulen-nidau.ch |
| | Lewis Stephanie | stephanie.lewis@schulen-nidau.ch |
| | Limbach Carla | carla.limbach@schulen-nidau.ch |
| | Möri Christine | christine.moeri@schulen-nidau.ch |
| | Neuhaus Katrin | katrin.neuhaus@schulen-nidau.ch |
| | Notter Serena | serena.notter@schulen-nidau.ch |
| | Ossola Beatrice | beatrice.ossola@schulen-nidau.ch |
| | Risch Aniko | aniko.risch@schulen-nidau.ch |
| | Rosset Mirjam | mirjam.rosset@schulen-nidau.ch |
| | Schneider Nathalie | nathalie.schneider@schulen-nidau.ch |
| | Seiler Evelyne | evelyne.seiler@schulen-nidau.ch |
| | Stettler Brigitte | brigitte.stettler@schulen-nidau.ch |
| | Streit Nathalie | nathalie.streit@schulen-nidau.ch |
| | Tunez Raquel | raquel.tunez@schulen-nidau.ch |
| | Weimann Paula | paula.weimann@schulen-nidau.ch |
| | Wienands Ann-Kathrin | ann-kathrin.wienands@schulen-nidau.ch |
| | Wyssbrod Claudia | claudia.wyssbrod@schulen-nidau.ch |
| Zeltner Luc | luc.zeltner@schulen-nidau.ch | |
| Zysset Brigitte | brigitte.zysset@schulen-nidau.ch | |

Handhabung der Hausaufgaben an den Schulen in Nidau

Schulisches Lernen findet grundsätzlich im Unterricht statt. Rhythmisierter Unterricht mit repetitiven Sequenzen gehört zum Schulalltag.

An den Schulen Nidau werden Hausaufgaben erteilt, dürfen aber die zeitlichen Vorgaben der Erziehungsdirektion über alle Fächer hinweg nicht überschreiten:

- 1. Zyklus (1. – 2. Klasse, ohne Kindergarten): 30 Minuten pro Woche
- 2. Zyklus (3. – 6. Klasse): 45 Minuten pro Woche
- 3. Zyklus (7. – 9. Klasse): 1 Stunde 30 Minuten pro Woche

Hausaufgaben müssen von den Schülerinnen und Schülern selbständig und ohne Hilfe gelöst werden können.

Gemäss Lehrplan 21 ist es möglich, auf Hausaufgaben zu verzichten.

Freiwilliges Arbeiten für die Schule ausserhalb der Schule ist immer möglich, wird aber generell von den Lehrpersonen nicht vorausgesetzt.

In der transparenten Zusammenarbeit mit den Lehrpersonen erhalten Eltern Einblicke in die Inhalte des Unterrichts, den Lernstand sowie die Lernfortschritte der Schülerinnen und Schüler.

Die Bestimmungen zu den Hausaufgaben können im Lehrplan 21 unter Allgemeine Hinweise und Bestimmungen, Ziff. 5.1.5 Hausaufgaben, nachgelesen werden.

Der Schulweg ist ein Erlebnis. Er bringt Kinder weiter als «nur» zur Schule!

Das Thema Schulweg – Schulwegsicherheit taucht im Zusammenhang mit Klasseneinteilungen oder mit Elterntaxis immer wieder auf. Grundsätzlich sind in Nidau alle möglichen Schulwege zumutbar. Sie wurden hinsichtlich Schulwegsicherheit überprüft. Unter diesen Voraussetzungen liegt die Verantwortung für den Schulweg bei den Eltern.

Sicher

Übung macht den Meister – auch im Verkehr. Kinder, die frühzeitig lernen, mit den Herausforderungen des Strassenverkehrs umzugehen, gewinnen Sicherheit. Der Schulweg eignet sich ideal, um richtiges Verkehrsverhalten Schritt für Schritt zu trainieren – zuerst an der Hand der Eltern. Schwierige Situationen müssen gemeinsam eingeübt werden. Durch Wiederholung von Standardsituationen prägen sie sich richtige Verhaltensmuster ein. Später machen sie den Schulweg alleine oder mit Freundinnen und Freunden.

Taxifahrten zur Schule

- hindern Kinder daran, die Gefahren des Strassenverkehrs kennen zu lernen.
- schränken die Möglichkeiten ein, richtiges Verhalten zu trainieren.
- gefährden andere Kinder auf dem Weg – vor allem aber vor dem Schulhaus.

Erlebnis

Der Schulweg ist ein Freiraum, in dem die Kinder für einmal selbständig unterwegs sind. Dadurch können sie ungestört Erfahrungen sammeln, die für ihre persönliche Entwicklung wichtig sind. Es stärkt ihr Selbstbewusstsein und fördert ihre Eigenverantwortung.

Taxifahrten zur Schule

- schränken Kinder in ihrer persönlichen Entwicklung und Selbständigkeit ein.
- grenzen Kinder von gemeinsamen Erlebnisse mit Freundinnen und Freunden aus.

Und ...

- Wählen Sie nicht den kürzesten, sondern den sichersten Weg.
- Besprechen Sie mit Ihrem Kind mögliche gefährliche Situationen, damit es diese erkennt und lernt, richtig zu reagieren.
- Schicken Sie ihr Kind frühzeitig auf den Weg, damit es nicht zur Schule hetzen muss.

... noch dies

- Kleinere Kinder sind nicht in der Lage, stehende von fahrenden Fahrzeugen zu unterscheiden.
- Kindern ist es bis zum 10. Lebensjahr nicht möglich, die Entfernung und Geschwindigkeit von Fahrzeugen einzuschätzen.

Deshalb

«Warte, luege, lose, loufe»

(«Warten, beobachten, hören, gehen»)

und

«Rad steht, Kind geht.»

Siehe auch: <https://www.bfu.ch/de/ratgeber/sicherer-schulweg>

2. Ferienordnung

Schuljahr 2021/2022

Kindergarten Nidau / Schulen Nidau (Primarstufe, Sekundarstufe I, Kbf)

| Ferienart | Bemerkung | Anzahl Wochen | von | bis |
|------------|----------------------|------------------|----------------|----------------|
| Herbst | | 3 Wochen (39-41) | Sa, 25.09.2021 | So, 17.10.2021 |
| Winter | 24.12. ab Mittag | 3 Wochen (52-02) | Fr, 24.12.2021 | So, 16.01.2022 |
| Sportwoche | Kiga, 1. - 4. Klasse | 1 Woche (09) | Sa, 26.02.2022 | So, 06.03.2022 |
| Frühling | | 2 Wochen (15-16) | Sa, 09.04.2022 | So, 24.04.2022 |
| Sommer | | 5 Wochen (28-32) | Sa, 09.07.2022 | So, 14.08.2022 |

Schulfreie Tage

| | |
|----------------|------------------------------|
| Do, 26.05.2022 | ganzer Tag (Auffahrt) |
| Fr, 27.05.2022 | ganzer Tag (Auffahrtsbrücke) |
| Mo, 06.06.2022 | ganzer Tag (Pfingstmontag) |
| Fr, 08.07.2022 | Nachmittag (Ende Schuljahr) |

Schuljahr 2022/2023

Kindergarten Nidau / Schulen Nidau (Primarstufe, Sekundarstufe I, Kbf)

| Ferienart | Bemerkung | Anzahl Wochen | von | bis |
|------------|----------------------|------------------|----------------|----------------|
| Herbst | | 3 Wochen (39-41) | Sa, 24.09.2022 | So, 16.10.2022 |
| Winter | | 3 Wochen (52-02) | Sa, 24.12.2022 | So, 15.01.2023 |
| Sportwoche | Kiga, 1. - 4. Klasse | 1 Woche (09) | Sa, 25.02.2023 | So, 05.03.2023 |
| Frühling | | 2 Wochen (15-16) | Fr, 07.04.2023 | So, 23.04.2023 |
| Sommer | | 5 Wochen (28-32) | Sa, 08.07.2023 | So, 13.08.2023 |

Schulfreie Tage

| | |
|----------------|------------------------------|
| Fr, 07.04.2023 | ganzer Tag (Karfreitag) |
| Do, 18.05.2023 | ganzer Tag (Auffahrt) |
| Fr, 19.05.2023 | ganzer Tag (Auffahrtsbrücke) |
| Mo, 29.05.2023 | ganzer Tag (Pfingstmontag) |
| Fr, 07.07.2023 | Nachmittag (Ende Schuljahr) |

3. Schulfreie Halbtage, Dispensationen und Gesuchstellung

Absenzen

Absenzen sind Abwesenheiten vom Unterricht. Nicht vorhersehbare Absenzen wie Krankheit oder Unfall müssen nachträglich von den Eltern entschuldigt werden. Absenzen wegen Arzt oder Zahnarztbesuchen entschuldigen die Eltern im Voraus.

Absenzen werden in der „Direktionsverordnung über Absenzen und Dispensationen in der Volksschule“ (DVAD) der Kantonalen Erziehungsdirektion Bern (ERZ) geregelt.

Fünf schulfreie Halbtage

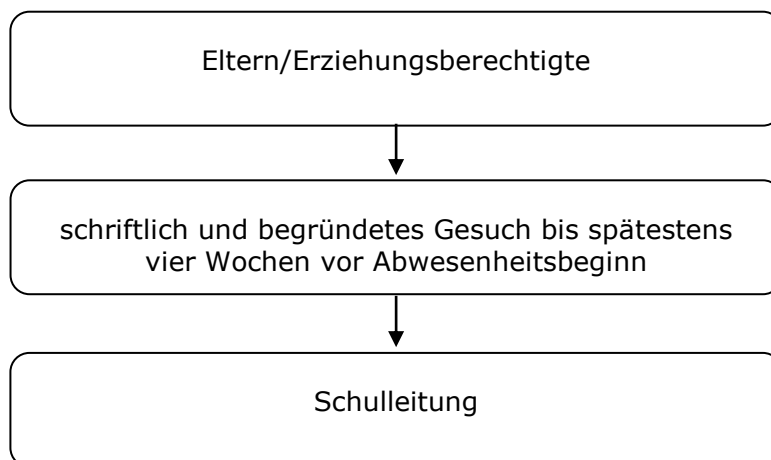
Laut Art. 27 des Volksschulgesetzes sind die Eltern berechtigt, ihre Kinder nach vorgängiger Benachrichtigung der Schule an höchstens fünf Halbtagen pro Kindergarten- oder Schuljahr nicht in die Volksschule zu schicken.

Dispensationen

In ausserordentlichen Situationen besteht die Möglichkeit, dass Schüler und Schülerinnen vom Unterricht dispensiert werden, z.B. bei Teilnahme an Familienfesten, Sportanlässen von einiger Bedeutung, für Schnupperlehren, usw. Für detaillierte Auskünfte stehen die Klassenlehrpersonen und die Schulleitungen zur Verfügung. Die Gesuchstellung erfolgt nach folgendem Ablauf.

Gesuchstellung

Der Ablauf für Urlaubsgesuche und Dispensationsgesuche ist wie folgt:

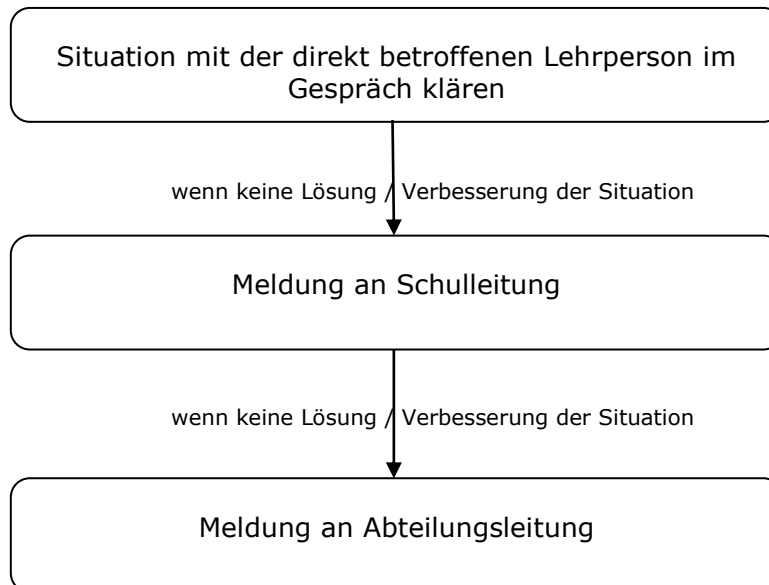


Unentschuldigte Absenzen

Kann eine Absenz nicht wie oben beschrieben begründet werden oder gibt es kein bewilligtes Dispensationsgesuch, ist die Absenz unentschuldigt. Die Abteilungsleitung erstattet Anzeige wegen Schulversäumnis (siehe Volksschulgesetz Art. 32 und Art. 33). Die Strafe bei Schulversäumnis ist Busse.

Anliegen und Beschwerde

Der Ablauf für Anliegen und Beschwerde ist wie folgt:



4. Handygebrauch in der Schule

Mit der allgemeinen gesellschaftlichen Entwicklung ist das Handy zum Alltagsgegenstand geworden. Eine generelle Regelung für den Gebrauch des Handys für alle Schulen ist deshalb nicht mehr angebracht. Lehrpersonen tragen die Verantwortung für ihren Unterricht und bestimmen demzufolge den jeweiligen Handygebrauch. Selbstverständlich hat die Schule die Möglichkeit und die Pflicht, bei Missbrauch einzuschreiten (z.B. Handy klingelt, SMS schreiben während Unterricht, «spicken» mit dem Handy etc.). Die einzelnen Schulstandorte können auf ihre Situation bezogen und entsprechend ihren Bedürfnissen Vorgaben machen.

5. Rauchverbot, Umgang mit Betäubungsmitteln

- 1 Für Schülerinnen und Schüler gilt während der gesamten Schulzeit (inkl. Pausen) ein absolutes Alkohol- und Rauchverbot. Auch der Konsum von anderen Betäubungsmitteln ist untersagt.
- 2 Schülerinnen und Schüler, welche das Verbot während einer Schulverlegung missachten (Landschulwochen, Schneesportlager, Schulreisen, Exkursionen), werden nach Absprache mit den Eltern/Erziehungsberechtigten umgehend nach Hause geschickt. Die Rückreisekosten gehen zulasten der Betroffenen.

6. Regelung Hallenschuhe für Turn- und Sporthalle

Die Turn- und Sporthallen dürfen nur mit sauberen Hallenturnschuhen betreten werden. Das betreten mit Strassenschuhen oder verschmutzten Schuhen ist verboten. In der Verordnung über die Benützung der Schul- und Sportanlagen ist festgehalten:

Art. 17 ¹ Die Turn- und Sporthallen dürfen nur barfuss oder mit sauberen Hallenschuhen betreten werden, die keine Farbspuren oder andere Spuren hinterlassen

7. Schneesportlager und Landschulwochen

Schneesportlager

Schneesportlager

früheste Abreise
späteste Rückreise
Dauer

5. - 9. Klassen

Sonntag, 27.02.2022
Samstag, 05.03.2022
4 - 5 Nächte

Primarstufe 5. und 6. Klasse

Die Schulleitung / die Klassenlehrperson informiert immer zu Beginn des Schuljahres, ob für die 5./6. Klasse im Schuljahr ein Schneesportlager stattfinden wird. Für Kinder der 5./6. Klasse gilt diese Woche als obligatorische Schulwoche.

Sekundarstufe I

Beide Schulstandorte der Sekundarstufe I bieten ein Schneesportlager an. Die Teilnahme ist freiwillig. Schülerinnen und Schüler, die sich nicht anmelden, nehmen an einem Alternativprogramm der Schule teil oder suchen sich eine Schnupperstelle.

Elternbeitrag

Der Elternbeitrag für die Ski- bzw. Schneesportlager beträgt **CHF 200.00**. Die Restfinanzierung der Lager erfolgt durch die Stadt Nidau respektive den Schulverband Nidau.

Landschulwochen

Die Lehrpersonen können pro Jahr eine Landschulwoche durchführen. Diese Landschulwochen gelten als Schulzeit und sind für alle Schülerinnen und Schüler obligatorisch.

Elternbeitrag

Der Elternbeitrag für die Landschulwoche ist für die Klassen abgestuft.

| | |
|----------------|-------------------|
| 2. Klasse | CHF 15.00 pro Tag |
| 3. - 6. Klasse | CHF 20.00 pro Tag |
| 7. - 9. Klasse | CHF 25.00 pro Tag |

Die Restfinanzierung der Lager erfolgt durch die Stadt Nidau respektive den Schulverband Nidau.

Mehrtägige Schulreise 7. - 9. Klasse

Die Lehrpersonen können von der 7. - 9. Klasse mehrtägige Schulreisen durchführen. Die mehrtägige Schulreise gilt als Schulzeit und ist für alle Schülerinnen und Schüler obligatorisch.

Elternbeitrag

Der Schulverband Nidau beteiligt sich an den Kosten für Schulreisen mit einem festgelegten Betrag. Die Restfinanzierung erfolgt durch eventuelle selbst erarbeitete Mittel und/oder den Beitrag der Eltern.

Gesuche um Reduktion des Elternbeitrages

Die Eltern haben die Möglichkeit, vor Beginn des Lagers beziehungsweise der mehrtätigen Schulreise ein Gesuch um Reduktion des Elternbeitrages einzureichen. Hierzu verlangen sie rechtzeitig bei der Klassenlehrperson ihres Kindes das entsprechende **Gesuchsformular** (Download auf Homepage Stadt Nidau).

Ermässigungen sind möglich, wenn die Eltern Anrecht auf Prämienverbilligung der Krankenkasse haben oder Sozialhilfe beziehen. Ein Gesuch kann nur behandelt werden, wenn eine aktuelle Bestätigung für Prämienverbilligung oder Sozialhilfe zusammen mit dem Gesuch eingereicht werden.

Beträge in CHF

| | | | | |
|------------------|---------------------|-------------|-------------|-------------|
| Schneesportlager | keine Vergünstigung | 200 | | |
| | Prämienverbilligung | 100 | | |
| | Bezug Sozialhilfe | 50 | | |
| Landschulwoche | pro Tag | 2. Kl. | 3. - 6. Kl. | 7. - 9. Kl. |
| | keine Vergünstigung | 15 | 20 | 25 |
| | Prämienverbilligung | 10 | 13 | 15 |
| | Bezug Sozialhilfe | 10 | 10 | 10 |
| Schulreise | pro Tag | 7. - 9. Kl. | | |
| | keine Vergünstigung | 25 | | |
| | Prämienverbilligung | 15 | | |
| | Bezug Sozialhilfe | 10 | | |

8. Tagesschule Nidau



Standorte/Kontakte

Standort Lyss-Strasse

Lyss-Strasse 14
2560 Nidau
032 505 22 67
tagesschule.lyssstrasse@nidau.ch

Standort Beundenring

Beundenring 35
2560 Nidau
032 505 25 84
tagesschule.beundenring@nidau.ch

Tagesschulleitung

Jaggi Lukas
Schule Weidteile
Lyss-Strasse 34
2560 Nidau
032 365 25 86
schulleitung.weidteile@schulen-nidau.ch

Administration

Stadt Nidau
Abteilung Bildung, Kultur und Sport
Schulgasse 2
2560 Nidau
032 332 94 27
bks@nidau.ch

Allgemeine Informationen

Tagesschulen bieten dem Kind die Möglichkeit, ...

- sich gemeinsam mit anderen Kindern abwechslungsreich und gesund zu ernähren.
- angeleiteten und freien Freizeitbeschäftigungen nachzukommen.
- sich in familiärer Umgebung in eine Gruppe unterschiedlicher Altersstufen einzuleben.
- seine Hausaufgaben mit Hilfestellungen von Betreuungspersonen und in Zusammenarbeit mit den Schulen selbständig zu erledigen.

Das Angebot der Tagesschule Nidau steht allen Kindern ab dem Kindergarten offen und garantiert tagsüber ergänzend zur obligatorischen Schule bzw. zum Kindergarten die Betreuung der Kinder.

Die Tagesschule Nidau umfasst von Montag bis Freitag Frühbetreuung (07.00 – 08.00 Uhr), Mittagstisch, Freizeitangebote und Hausaufgabenbetreuung. Dabei werden die Kinder mehrheitlich durch pädagogisch ausgebildetes Personal begleitet. Sie können für Ihr Kind mit der Wahl der Module das optimale Betreuungsangebot wählen.

Bei der Zuteilung der Kinder muss auf eine gute Auslastung beider Tagesschulstandorte geachtet werden. Massgebend wird bei der Einteilung die Nähe zur jeweiligen Schule bzw. zum Kindergarten sein. Kindergartenkinder des Kindergartens Birkenweg sowie Schülerinnen und Schüler der Schule Burgerbeunden werden vorzugsweise in die Tagesschule Beundenring eingeteilt. Aus diesen Gründen können die Eltern den Tagesschulstandort nicht frei wählen.

9. Ferienbetreuungsangebot

Die Stadt Nidau bietet ab den Herbstferien 2020 ein Betreuungsangebot während den Schulferien an. Das Ferienbetreuungsangebot ist offen für Kinder vom Kindergarten bis und mit 6. Klasse. Das Angebot kann als komplettes Wochenprogramm oder als Einzeltage gebucht werden.

Die Kinder geniessen ein abwechslungsreiches Programm mit qualifizierten Betreuungspersonen. Zudem haben sie die Möglichkeit neue Freunde kennen zu lernen und sich an spannenden Gruppenaktivitäten zu beteiligen.

| | |
|-----------------|------------------------------|
| Sportferien | 1 Woche |
| Frühlingsferien | 2 Wochen |
| Sommerferien | erste und letzte Ferienwoche |
| Herbstferien | 3 Wochen |

jeweils von Montag bis Freitag von 9.00 bis 17.00 Uhr

Einlaufzeit von 7.00 bis 9.00 Uhr

Abholzeit von 17.00 bis 18.00 Uhr

Das Angebot wird unabhängig von einer Mindestzahl angemeldeter Kinder durchgeführt. Pro Tag können maximal 18 Kinder betreut werden. Damit für die Eltern Planungssicherheit besteht, können die Anmeldungen für die Ferienbetreuung 2022 ab dem 1. Oktober 2021 bis Ende Dezember 2021 erfolgen. Das Anmeldeformular ist auf der Website der Stadt Nidau abrufbar. Stehen nach Ablauf der Anmeldefrist noch freie Plätze zur Verfügung, können Kinder bis vier Wochen vor Beginn des betreffenden Angebots nachträglich angemeldet werden.

Auskünfte

Gruppenleiter/in Tagesschule Nidau, Mail: ferienbetreuung@nidau.ch

Schulsekretariat: 032 332 94 27/28, Mail: bks@nidau.ch

10. Schulsozialarbeit an den Schulen Nidau



Seit dem Schuljahr 2015 / 2016 gibt es in Nidau die Schulsozialarbeit. Andrea Blaser arbeitet an der Schule Weidteile, Lea Lehmann an der Schule Balainen und Vera Meier an der Schule Burgerbeunden.

Schulsozialarbeit bearbeitet in Zusammenarbeit mit allen Beteiligten schwierige Lebens- und Schulsituationen, in denen sich Kinder und Jugendliche und ihre Familien befinden. Weitere Aufgabenschwerpunkte der Schulsozialarbeit betreffen Situationen, die das Schulklima belasten und der Schule die Erfüllung ihres Auftrages erschweren sowie Aufgaben in den Bereichen Prävention und Gesundheitsförderung.

Die Schulsozialarbeit fördert die schulische Integration der Kinder und Jugendlichen. Sie unterstützt die Schule bei der Früherkennung und Bearbeitung von sozialen Problemstellungen.

Ein Angebot für Schülerinnen und Schüler, Eltern, Lehrpersonen und Schule

- Beratung und Unterstützung für Schülerinnen und Schüler bei persönlichen Fragen, Problemen oder Krisen
- Beratung und Unterstützung für Eltern
- Beratung und Unterstützung für Lehrpersonen und Lehrerteams bei Fragen, Problemen und Krisen mit Schülerinnen, Schülern und Klassen
- Beratung und Unterstützung für Klassen bei Fragen, Problemen und Krisen
- Vermittlung bei Familien- und Schulkonflikten
- Organisation von und Mitarbeit in Projekten und Angeboten
- Fachliche Begleitung und Mitarbeit bei Klassen- und Schulprojekten im Rahmen sozialer Fragestellungen
- Vermittlung und Information über Fachstellen

Kontakte

Blaser Andrea, Schule Weidteile
andrea.blaser@nidau.ch oder 079 438 31 39

Lehmann Lea, Schule Balainen
lea.lehmann@nidau.ch oder 079 438 30 22

Meier Vera, Schule Burgerbeunden
vera.meier@nidau.ch oder 079 837 50 86

11. Jugendarbeit Nidau und Umgebung



Die Jugendarbeit Nidau und Umgebung unterstützt primär Kinder und Jugendliche im Schulalter (1. bis 9. Klasse) aus Nidau, Ipsach und Port bei der Umsetzung ihrer Ideen und bei der Gestaltung ihres Lebensumfeldes, ist aber grundsätzlich zuständig für alle Kinder und Jugendlichen im Alter zwischen 6 und 20 Jahren.

Die Jugendarbeit verfolgt Ziele in den Bereichen

- **Sozialisation** (beschreibt einen Prozess, durch den die sozialen Gruppen Werte, Normen und Symbole lernen, testen, verinnerlichen und sich damit identifizieren)
- **Integration** (bedeutet einen gleichberechtigten Einbezug von Personen in die Gesellschaft)
- **Mitwirkung/Partizipation** (bedeutet Teilnahme einer Person oder Gruppe an Entscheidungsprozessen)

Sie ist zudem tätig in den Bereichen Gesundheitsförderung und Prävention, Stärkung der Jugendkultur und engagiert sich für kinder- und jugendgerechte Rahmenbedingungen.

Die ob genannten Bereiche bedingen also nicht nur eine Arbeit mit der Zielgruppe selbst, sondern mit weiteren Bevölkerungsgruppen und Institutionen. Daher vernetzt sich die Jugendarbeit Nidau und Umgebung mit lokalen wie regionalen Akteuren, Organisationen und Institutionen und arbeitet punktuell mit diesen zusammen. Besonders wichtig ist die Zusammenarbeit mit dem Lebensumfeld der Jugendlichen – Eltern, Schulen, Vereinen und der gesamten Bevölkerung.

Die Jugendarbeit Nidau und Umgebung ist nebst der Projektarbeit auch Anlaufstelle für Informationen und Fachwissen über jugendrelevante Themen für Jugendliche, Eltern, Lehrpersonen und weitere Interessierte.

Kontakt

JANU – Jugendarbeit Nidau und Umgebung

Hauptstrasse 33
2560 Nidau

Büro 032 331 08 40
Mobile 079 512 11 07

www.janu.ch → mit allen wichtigen Infos, News und Links
jugendarbeit@janu.ch



Jugendarbeit Janu Nidau



[jugendarbeit_nidau](https://www.instagram.com/jugendarbeit_nidau)

12. Elternrat Kindergarten & Primarstufe Nidau

Was ist das Ziel des Elternrats?

- Wir engagieren uns für ein gedeihliches Klima an unseren Schulen, zum Wohle aller Beteiligten
- Wir sind ein motiviertes Gremium, welches die Vielfältigkeit der Eltern und Schüler widerspiegelt
- Wir setzen uns aus VertreterInnen jeder Klasse zusammen
- Wir sind transparent und machen unsere Protokolle online verfügbar

Was macht der Elternrat?

- Wir vertreten die Anliegen der Kinder und der Eltern gegenüber der Schule
- Wir stärken die Zusammenarbeit von uns Eltern mit der Lehrerschaft
- Wir interessieren uns für geplante Anlässe und Änderungen im Schulbetrieb und wirken gegebenenfalls mit
- Wir organisieren Bildungsanlässe zu verschiedenen Themen für Eltern

Was macht der Elternrat nicht:

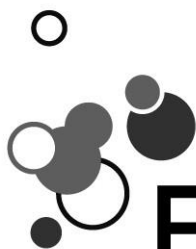
- Wir beurteilen Lehrkräfte nicht
- Wir veröffentlichen keine politischen Stellungnahmen
- Wir äussern uns nicht zur pädagogischen Arbeit der Lehrerschaft
- Wir beurteilen den Schulstoff nicht
- Wir wirken nicht bei Personalentscheidungen mit
- Wir vertreten keine Einzelinteressen von Kindern und Eltern

Dabei sein heisst:

- Aus erster Hand informiert sein
- 4 Sitzungen à ca. 2 Stunden im Jahr
- ... Machen Sie mit!

Homepage: www.nidau.ch/elternräte

Kontakt: elternrat.prim.nidau@gmail.com



Elternrat
Kindergarten & Primarstufe Nidau

13. Elternrat Sekundarstufe I Schulverband Nidau

Der Elternrat Sekundarstufe I befindet sich in einer Orientierungs- und Aufbauphase. Coronabedingt kam der Aufbau ins Stocken. Die Abteilungsleitung wird die gemeldeten Klassenvertreterinnen und Klassenvertreter nach den Herbstferien zu einer Sitzung einladen, an welcher das weitere Vorgehen bestimmt werden kann.

14. Gesundheitsdienst

Schularzt

In den Gemeinden des Kantons Bern besteht aufgrund gesetzlicher Bestimmungen ein schulärztlicher Dienst. Er überprüft die gesundheitlichen Verhältnisse an den öffentlichen und privaten Kindergärten und Schulen während der obligatorischen Schulzeit. Der Gesundheitszustand der Kinder wird im Kindergarten (2. Jahr) sowie in der 4. und 8. Klasse durch schulärztliche Untersuchungen überprüft. Diese schulärztlichen Untersuchungen sind obligatorisch. Sie können entweder durch die Schulärztin/den Schularzt (die Kosten gehen zu Lasten des Trägers der Schule) oder durch die Hausärztin/den Hausarzt (die Kosten gehen zu Lasten der Eltern) durchgeführt werden. Für die Nidauer Schule ist folgende Schulärztin bzw. folgender Schularzt zuständig:

| | | |
|-------------------------------------|--|---------------|
| Kindergarten, 1. – 6. Klasse | Frau Dr. med. Ly-Ho My Phuong Weyermattstrasse 9, 2560 Nidau | 032 331 06 06 |
| 7. - 9. Klasse (Mädchen) | Frau Dr. med. Ly-Ho My Phuong Weyermattstrasse 9, 2560 Nidau | 032 331 06 06 |
| 7. - 9. Klasse (Knaben) | Herr Dr. med. Reichenau Michael Huebstrasse 3, 2562 Port | 032 331 08 63 |

Schulzahnpflege

Der schulzahnärztliche Dienst in den öffentlichen Schulen ist eine Aufgabe der Gemeinde. Er bezweckt die Gesunderhaltung der Kauorgane. Die Gemeinde trägt die Kosten der Prophylaxe und kann bei Bedarf auf Gesuch hin Behandlungskostenbeiträge ausrichten. Die Schulzahnpflege Nidau ist für schulpflichtige Kinder (ab Kindergarten bis und mit 9. Klasse) wie folgt organisiert:

| | |
|--------------------------------------|--|
| Eltern | <ul style="list-style-type: none"> • melden bei der Einschulung oder Anmeldung der Schulverwaltung Nidau den Zahnarzt oder die Zahnärztin und eventuelle Wechsel desselben bzw. derselben • sorgen dafür, dass ihre Kinder einmal pro Schuljahr unaufgefordert zur Jahreskontrolle beim gemeldeten Zahnarzt gehen (Kosten zu Lasten Stadt beziehungsweise Schulverband) • helfen den Kindern, die Zähne täglich zu pflegen, wenn nötig mit Beratung des Zahnarztes oder der Zahnärztin • können in finanzieller Notlage um einen Gemeindebeitrag anfragen <p>Die jährliche Kontrolluntersuchung ist obligatorisch! Bei Unterlassung der jährlichen Kontrolluntersuchung werden beantragte Behandlungskostenbeiträge nicht übernommen.</p> |
| Zahnarzt | <ul style="list-style-type: none"> • führt die jährliche Kontrolle durch und informiert die Eltern über das Ergebnis • behandelt die Kinder im Einverständnis mit den Eltern (Kosten zu Lasten der Eltern) • berät hinsichtlich Vorsorgemassnahmen und erstellt auf Wunsch Kostenvorschläge |
| Schulverwaltung | <ul style="list-style-type: none"> • bearbeitet die Elterngesuche aufgrund der aktuellen Steuertaxation und der Verordnung über die Schulzahnpflege der Stadt Nidau • übernimmt die Kosten der Jahreskontrolle (Pos. 4.0100) für alle Schüler (Kindergarten bis und mit 9. Klasse) • Kontaktadresse bei Fragen: Abteilung Bildung, Kultur, Sport, Tel. 032 332 94 27 |
| Schule/ Klassenlehrperson | <ul style="list-style-type: none"> • führen 6mal pro Schuljahr das Fluorbürsten in der Klasse durch • informieren in der Klasse und an Elternabenden über Vorsorgemassnahmen (Prophylaxe) • im Kindergarten und in der 1./2., 3./4. und 7. Klasse werden die Schüler durch eine Dentalhygienikerin in der richtigen Zahnpflege unterrichtet |

Merkblatt Läuse

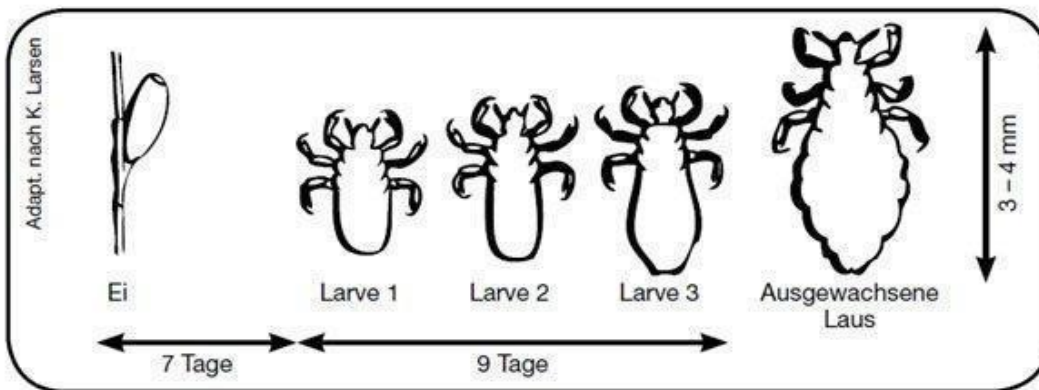
(gemäß Gesundheits-, Sozial- und Integrationsdirektion des Kantons Bern,
Kantonsarztamt und schulärztlicher Dienst)

Wichtig: Eltern kontrollieren ihre Kinder immer am Ende der Ferien auf Kopfläuse!

Das Wichtigste in Kürze

- Jede/jeder kann Kopfläuse bekommen – gemeinsam werden wir sie wieder los.
- Rasches Handeln unterbricht den Ansteckungskreis in der Schule.
- **Diagnose des Läusebefalls und Behandlung sind Sache der Eltern.**
 - Kontrollieren Sie ihr Kind und die übrigen Familienmitglieder bitte noch heute.
 - Falls Sie Kopfläuse finden, behandeln Sie sogleich nach Anleitung.
- **Kinder mit lebenden Kopfläusen gehen erst wieder in die Schule, nachdem die erste Behandlung mit einem Läusemittel erfolgt ist.**

Aussehen und Lebensdauer der Kopfläus



- **Eier** („Nissen“, wenn sie leer sind) kleben fest an den Haaren. Sie sehen ähnlich aus wie Schuppen, können jedoch nicht weggewischt werden.
- Kopfläuse haben eine ähnliche Farbe wie das Haar und fliehen vor Licht. Mit einer Blickkontrolle im trockenen Haar kann ein Lausbefall übersehen werden (Kontrolle im nassen Haar.)

Das richtige Vorgehen, um Kopfläuse, Eier und Nissen zu finden (Kämmkontrolle)

1. Haare nass machen.
2. Pflegespülung (auch Conditioner genannt) grosszügig auf dem nassen Haar verteilen.
3. Zum Entwirren Haare gut durchkämmen (Bürste/Kamm).
4. Haare vom Haaransatz bis zu den -spitzen mit Läusekamm Strähne für Strähne durchkämmen.



Abb. Durchkämmen des nassen Haares mit Läusekamm vom Haaransatz bis zu den Haarspitzen

5. Nach jedem Durchkämmen den Läusekamm an einem weissen Papier (z.B. Haushaltspapier) abstreifen, um Kopfläuse und Eier zu sehen.
6. Haare gründlich ausspülen.

Kämm- und Behandlungsschema je nach Befund

Faustregel: **7-mal kämmen in 4 Wochen!** Behandlung mit Läusemittel nur, wenn lebende Kopfläuse gefunden werden.

Besonders wirksame Läusemittel sind Hedrin und Paranix „Spray“. Die Mittel und Läusekämme sind erhältlich in Apotheken und Drogerien. In Schwangerschaft, Stillzeit und bei Kleinkindern: Beipackzettel beachten.

Weitere Infos auf www.gef.be.ch; www.lausinfo.ch

Kämm- und Behandlungsschema

| | |
|----------------------------------|--|
| 1. Tag | Nachweis: Mit dem Kamm (s. vorherige Seite) A: Wenn Kopfläuse vorhanden, mit Läusemittel (z.B. Hedrin und Parnix „Spray“) behandeln und rauskämmen. B: Wenn nur Eier/Nissen vorhanden, diese rauskämmen (ohne Läusemittel). C: Wenn weder Kopfläuse noch Eier/Nissen vorhanden, keine sofortigen Massnahmen nötig (jedoch Kämmkontrolle nach 7 Tagen!). |
| 3. Tag | A+B: Restliche Kopfläuse und/oder Eier/Nissen rauskämmen (Kämmkontrolle). |
| 7. Tag | A: Zweite Läusemittel -Behandlung und rauskämmen der Kopfläuse und/oder Eier/Nissen. B: Rauskämmen von noch vorhandenen (oder neuen) Eiern/Nissen. C: Kämmkontrolle |
| 10. Tag | A+B: Kämmkontrolle |
| 14. Tag | <ul style="list-style-type: none">Falls weiterhin (oder neu) Kopfläuse gefunden werden: Neubeginn der Behandlung beim 1. Tag nach Schema A „mit Läusemittel behandeln und rauskämmen“.Wenn weder Kopfläuse noch Eier/Nissen vorhanden sind, ist die Behandlung abgeschlossen. |
| 21. Tag 28. Tag | Wegen einer möglichen Neuübertragung sollten während 2 weiteren Wochen Kämmkontrollen durchgeführt werden (1x wöchentlich). |

Wenden Sie sich bitte an die unten erwähnte Fachperson, falls nach zweiwöchiger Hedrin-Behandlung weiterhin lebende Kopfläuse gefunden werden. Gerne wird diese Fachperson Sie beraten!

Wichtig

- Informieren Sie bei einem Läusebefall zur Verhinderung der weiteren Ausbreitung unbedingt rasch das nähere Umfeld: Schule, Kindertagesstätte, Freunde, usw.
- 1-mal pro Woche **alle Familienmitglieder** mit einem Läusekamm auf Kopfläuse kontrollieren.
- Kämme, Bürsten, Haarspangen 10 Minuten in heisses (60° C) Seifenwasser legen.
- Lange Haare zusammenbinden (Unterbindung von direktem Haar-zu-Haar-Kontakt).
- Weitere Massnahmen sind nicht notwendig, konzentrieren Sie sich auf den Kopf!
- Die beste Vorbeugung: Kinderköpfe 1mal wöchentlich mit Pflegespülung (auch Conditioner genannt) in den nassen Haaren und dem Läusekamm durchkämmen als Kontrolle zur Früherfassung.

Bei Fragen steht C. Michel (032 381 11 63) zur Verfügung.

Andere Sprachen siehe:

http://www.gef.be.ch/gef/de/index/gesundheit/gesundheit/schulaerztlicher_dienst.html

15. Beratungsstellen und weitere Adressen

| Beratungsstellen | Adresse | Telefon |
|---|---|---------------|
| Berufsberatungs- und Informationszentrum (BIZ) | Zentralstrasse 64 2503 Biel www.biz.erz.be.ch | 031 635 38 38 |
| Erziehungsberatung Biel-Seeland (EB) | Bahnhofstrasse 50 2502 Biel www.erz.be.ch | 031 636 15 20 |
| Kinder- und Jugendpsychiatrischer Dienst Biel-Seeland-Berner Jura (KJPD) | Kloosweg 24 2502 Biel www.upd.ch | 032 328 66 99 |
| Z.E.N. Zentrum für Entwicklungsförderung und pädiatrische Neurorehabilitation der Stiftung Wildermeth | Kloosweg 22 2502 Biel www.zen-biel.ch | 032 321 42 00 |

| Weitere Adressen | Adresse | Telefon |
|---|---|---------------|
| Regionales Schulinspektorat Seeland (RIS) Kreis 13, Sager Patrik (Schulinspektor) | Zentralstrasse 32A 2501 Biel www.erz.be.ch | 031 636 15 50 |
| Bildungs- und Kulturdirektion des Kantons Bern (BKD) Amt für Kindergarten, Volksschule und Beratung | Sulgeneckstrasse 70 3005 Bern www.erz.be.ch | 031 633 84 51 |

16. Kirchlicher Unterricht

Für den kirchlichen Unterricht sind folgende Pfarrämter zuständig:

| Zuständige Pfarrämter | Adresse | Telefon |
|--|---|---------------|
| Evangelisch Reformierte Kirchgemeinde Nidau | Sekretariat Aalmattenweg 49 2560 Nidau www.ref-nidau.ch | 032 332 20 90 |
| Römisch Katholische Kirchgemeinde Biel | Sekretariat Juravorstadt 41 Postfach 4117 2500 Biel www.kathbern.ch | 032 322 33 50 |
| Evangelisch Reformierte Kirchgemeinde Täuffelen | Sekretariat Hauptstrasse 100 Postfach 225 2575 Täuffelen www.kg-taeuffelen.ch | 032 396 24 04 |
| Evangelisch Reformierte Kirchgemeinde Bürglen | Administration KUW Industriestrasse 8 2555 Brügg www.buerglen-be.ch | 032 373 53 70 |

17. Bewilligungsfreie Benützung der Schulanlagen

Gestützt auf die „Verordnung über die Benützung der Schul- und Sportanlagen“ vom 1. Januar 2017 gilt:



Benützungsordnung

gestützt auf die Verordnung über die Benützung der Schul- und Sportanlagen von Nidau vom 01.01.2017

Die Aussenanlagen dürfen ausserhalb der Unterrichtszeiten im **Sommer bis 22:00 Uhr** und im **Winter bis 21:00 Uhr** ohne Bewilligung benützt werden.



Bitte beachten Sie zusätzlich die Anweisungen des Anlagewartes.

Danke!

Widerhandlungen werden gemäss Art. 25 der Verordnung mit einer Busse bis zu CHF 2'000 bestraft.